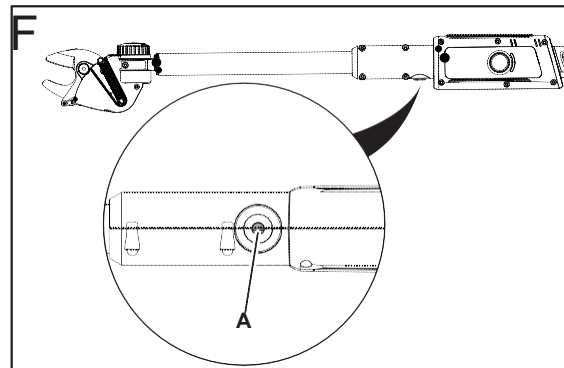
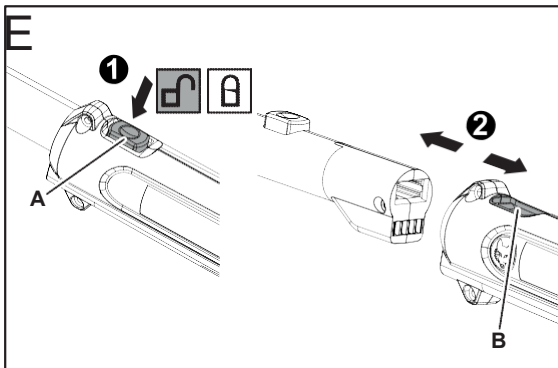
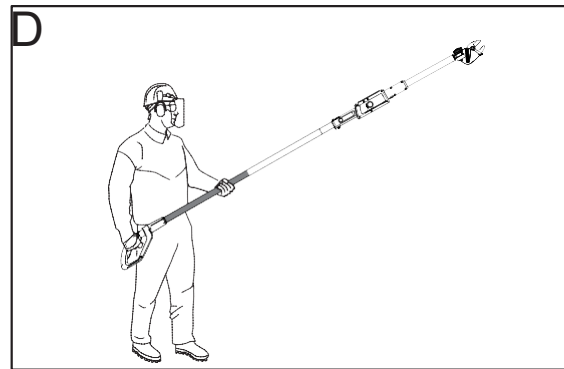
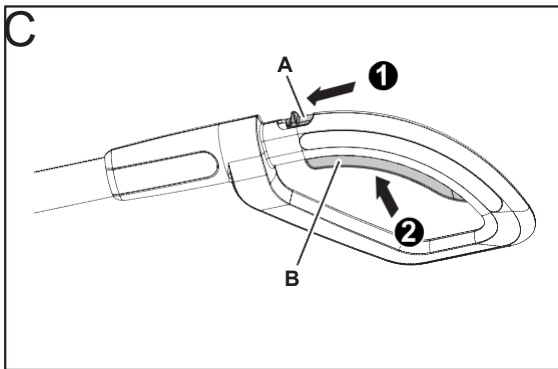
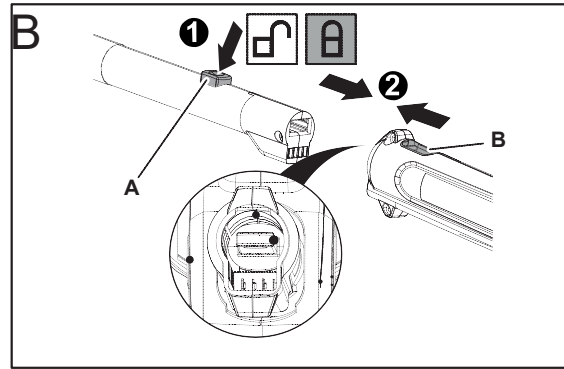
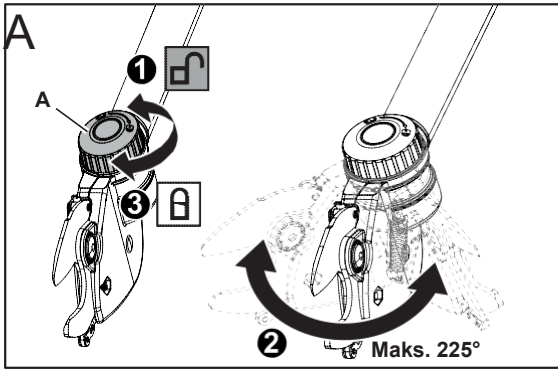




Genėjimo žirklys

TL 32 eM





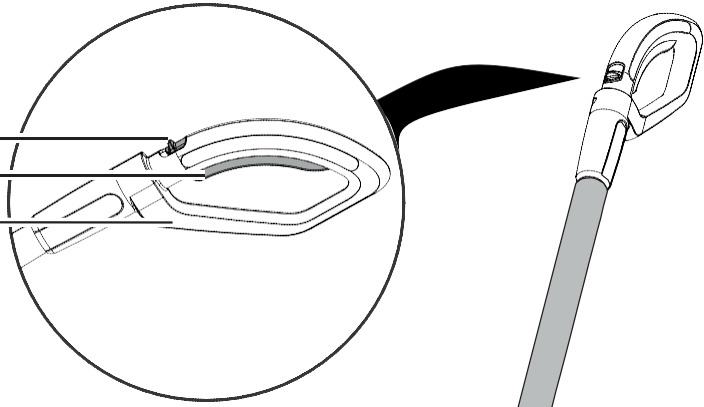
G

1	MTD Products AG Industriestraße 23 D-66129 Saarbrücken	11 10	72XXXXXX650 XXXXXXXXXX	9	CE	LWA
2	Telescopic Shear	4 5	18V ---	6 7	XXXX	XXX dB
3	TL 32 eM		XX kg			



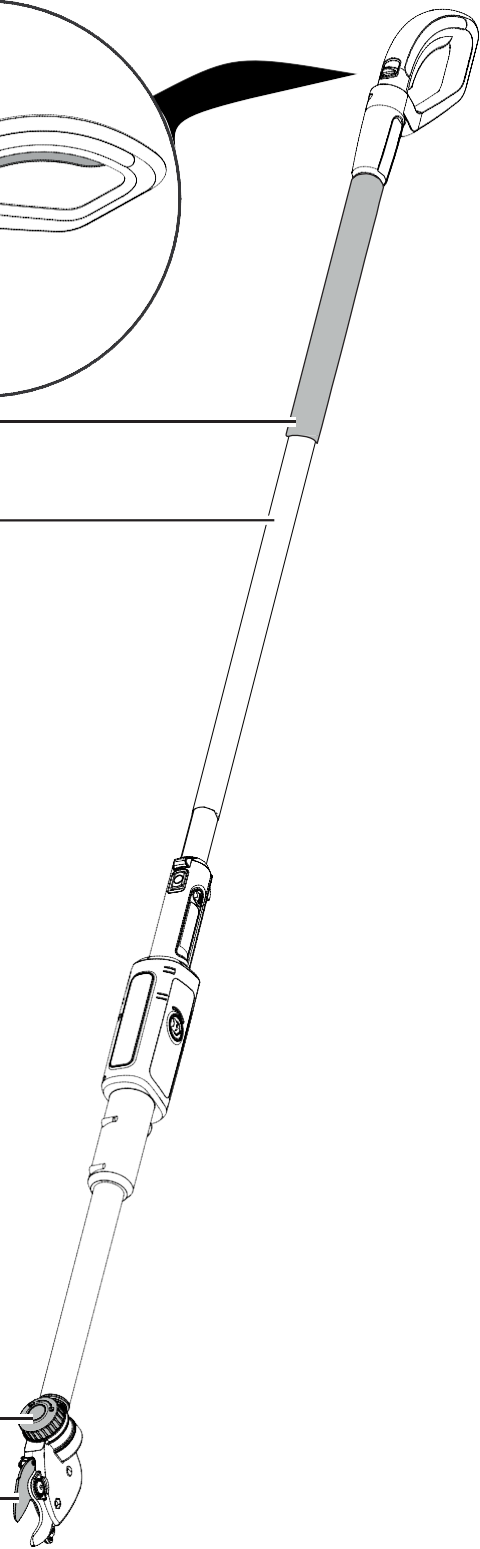
H

- 1
- 2
- 3



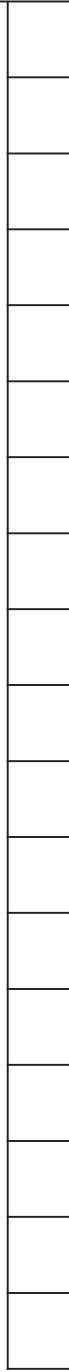
- 4
- 5





- 6
- 7

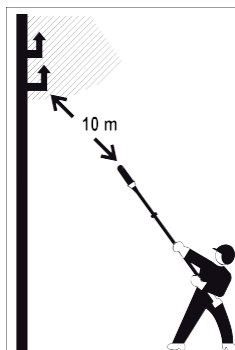




LT Lietuviškai 18
(naudojimo instrukcija – vertimas iš anglų kalbos)



Turinys	Simbolių reikšmės
Simbolių reikšmės..... 18	 ĮSPĖJIMAS! Norėdami sumažinti traumų riziką, perskaitykite įrenginio naudojimo instrukciją!
Saugumo užtikrinimas 19	
Su sauga susijusi informacija 20	
Numatyta paskirtis 23	 Užsidėkite galvos apsaugas!
Identifikavimo plokštelė..... 23	
Valdikliai 23	 Užsidėkite apsauginius akinius ir ausų apsaugas!
Paleidimas 23	
Eksplotavimas..... 23	
Eksploatacinė priežiūra..... 25	
Transportavimo ir laikymo sąlygos..... 26	
Nesklandumų nustatymas ir šalinimas..... 27	 Nekiškite rankų prie kerpančių elementų!
Garantija 27	
CE atitikties deklaracija..... 27	
Aplinkai nekenksmingas šalinimas 27	



Įspėjimas! Įrenginys neturi apsauginės sistemos, todėl jam perkirpus įtampą turintį laidą, gali ištikti elektros smūgis!
Dirbdami laikykitės nuo įtampą turinčių laidų ir (ar) su jais susietų objektų ne mažesnio nei 10 m atstumo.



Pastaba

Susipažinkite su valdymo rankenos naudojimo instrukcijoje pateikiamais simboliais ir jų reikšmėmis.

Saugumo užtikrinimas

Prieš pradėdami eksploatuoti įrenginį, atidžiai perskaitykite šioje naudojimo instrukcijoje pateikiamą informaciją ir susipažinkite su naudojimo taisyklėmis. Pasilikite šią instrukciją, kad prirėkus galėtumėte ją dar kartą perskaityti, ir perduokite ją būsimiems įrenginio savininkams.

ĮSPĖJIMAS!

Susipažinkite su visais su šiuo elektriniu įrenginiu susijusiais saugos įspėjimais, instrukcijomis, paveikslėliais ir techninėmis specifikacijomis. Neperskaičius toliau pateikiamos informacijos ir taisyklių, padidėja elektros smūgio, gaisro ir (ar) rimtų sužeidimų rizika.

Pasilikite su sauga susijusius įspėjimus ir taisykles, kad prirėkus galėtumėte juos dar kartą perskaityti.

- Saugos taisyklėse naudojamas terminas „elektrinis įrenginys“ taikomas tiek į maitinimo tinklą jungiamiesiems (naudojant į maitinimo tinklą jungiamą laidą), tiek maitinimo bloką naudojantiems (be į maitinimo tinklą jungiamo laido) elektriniams įrenginiams.
- Prieš pradėdami eksploatuoti įrenginį, nepamirškite perskaityti su sauga susijusios informacijos! Neperskaičęs naudojimo instrukcijoje pateikiamos informacijos ir su sauga susijusių taisyklių, jį naudojantis operatorius gali pažeisti įrenginį bei sukelti pavojų sau arba kitiems asmenims.
- Pirmą kartą įrenginį eksploatuojantys, naudojantys ir tvarkantys asmenys privalo būti įgiję atitinkamą kvalifikaciją.

Draudžiama neturint leidimo keisti ar perdaryti įrenginio konstrukciją

Draudžiama keisti įrenginio konstrukciją ar perdaryti ją ir formuoti kitą įrenginį. Dėl tokių konstrukcinių pakeitimų gali atsirasti traumų ir gedimų rizika.

- Įrenginį remontuoti leidžiama tik tiems asmenims, kurie yra apmokyti atlikti tokius darbus. Atlikdami remonto darbus, visada naudokite originalias atsargines detales. Taip užtikrinsite, kad nebus pažeista įrenginio apsaugos sistema.

Naudojimo instrukcijoje naudojami informaciniai simboliai

Šioje naudojimo instrukcijoje naudojami ženklai ir simboliai padės jums išmokyti greitai ir saugiai naudotis tiek naudojimo instrukcija, tiek pačiu įrenginiu.

Pastaba

Informacija, padedanti veiksmingai ir praktiškai eksploatuoti savo naująjį įrenginį.

→ Veiksmas

Reikia, kad atliktumėte tam tikrus veiksmus.

✓ Veiksmo rezultatas

Tai yra įvairių veiksmų sekos rezultatas.

[1] Elemento numeris

Elementų numeriai tekste nurodomi įrašant juos laužtiniuose skliaustuose [].

A Iliustracijų žymėjimas

Iliustracijos yra sunumeruotos raidėmis, kurios pateikiamos tekste.

① Veiksmo numeris

Sunumeruojama ir tekste nurodoma nustatytų veiksmų seka.

Įspėjamosios informacijos pavojaus lygiai

Toliau aprašomi šioje naudojimo instrukcijoje pateikiami pavojaus lygiai nurodo galimas pavojingas situacijas.

PAVOJUS!

Labai didelė pavojingos situacijos tikimybė, kuri, nesilaikant nurodytų taisyklių, gali sukelti rimtų traumų ar net iššaukti mirtį.

ĮSPĖJIMAS!

Gali susidaryti pavojinga situacija, kuri, nesilaikant nurodytų taisyklių, gali sukelti rimtų traumų ar net iššaukti mirtį.

ATSARGIAI!

Gali susidaryti pavojinga situacija, kuri, nesilaikant nurodytų taisyklių, gali sukelti nerimtų arba vidutinio rimtumo traumų.

Dėmesio!

Gali susidaryti kenksminga situacija, kurios neišvengus, gali būti pažeistas materialusis turtas.

Su sauga susijusi informacija

PAVOJUS!

Pavojaus tipas ir šaltinis!



Pasekmės, galinčios atsirasti neperskaičius taisyklių.



Nuo pavojaus apsaugančios priemonės.

Su sauga susijusi informacija

Sauga darbo vietoje

- a) Darbo vieta turi būti tvarkinga ir tinkamai apšviesta. Dirbant netvarkingoje ir prastai apšviestoje darbo vietoje padidėja nelaimingų atsitikimų rizika.
- b) **Nenaudokite elektrinio įrenginio sprogoje aplinkoje, taip pat vietose, kur yra degių skysčių, dujų ar dulkių.** Elektriniai įrenginiai gali paskleisti žiežirbų, kurios gali uždegti dulkes ir garus.
- c) **Pasirūpinkite, kad elektrinio įrenginio naudojimo metu netoliese nebūtų vaikų ir pašalinių asmenų,** nes jie gali jus blaškyti ir jūs galite prarasti įrenginio kontrolę.

Elektros sauga

- a) **Saugokite elektrinius įrenginius nuo lietaus ir vandens,** nes į elektrinį įrenginį patekęs

vanduo padidina elektros smūgio riziką.

Asmens sauga

- a) **Dirbdami būkite atidūs, kontroliuokite savo veiksmus ir apdairiai naudokite elektrinį įrenginį. Nenaudokite elektrinių įrenginių, jei esate pavargę ar veikiami narkotinių medžiagų, alkoholio ar vaistų.** Vos vienas neapdairus veiksmas naudojant elektrinį įrenginį gali sukelti rimtų traumų.
- b) **Naudokite asmens saugos priemones ir visada užsidėkite apsauginius akinius.** Tokios naudojamo elektrinio įrenginio tipą ir eksploataavimo specifika atitinkančios asmens saugos priemonės, kaip apsauginiai akiniai, neslystantys apsauginiai batai, apsauginis šalmas arba ausų apsaugos, sumažina traumų riziką.
- c) **Pasirūpinkite, kad įrenginys nenumatytai neįjungtų. Prieš prijungdami elektrinį įrenginį prie maitinimo šaltinio ir (ar) maitinimo bloko, taip pat prieš jį pakeldami ar nešdami patikrinkite, ar jis yra išjungtas.** Jei nešdami elektrinį įrenginį pirštą laikysite ant jo įjungimo mygtuko arba įjungtą įrenginį jungsite prie maitinimo šaltinio, gali įvykti nelaimingų atsitikimų.
- d) **Prieš įjungdami elektrinį įrenginį, nepamirškite pašalinti reguliavimo įrankių ir veržliarakčių.** Ant besisukančių įrenginio detalių uždėtas įrankis ar veržliaraktis gali sukelti traumų.
- e) **Išlaikykite įprastą laikyseną. Atminkite, kad turite saugiai stovėti ant žemės ir visada išlaikyti pusiausvyrą.** Taip iškilus netikėtoms situacijoms, galėsite išlaikyti tinkamą elektrinio įrenginio kontrolę.
- f) **Vilkėkite tinkamus drabužius. Nevilkėkite palaidų drabužių ir nusiimkite papuošalus. Saugokite plaukus, drabužius ir pirštines nuo besisukančių detalių.** Palaidi ar ilgi plaukai, drabužiai ir papuošalai gali įspainioti į besisukančias detales.
- g) **Net jei daug kartų naudojote elektrinius įrenginius, nesusidarykite klaidingo saugumo jausmo ir neignoraukite elektrinio įrenginio saugos taisyklių.** Vos viena neatsargi akimirka gali baigtis rimtomis traumomis.

Elektrinio įrenginio naudojimas ir priežiūra

- a) **Nenaudokite pernelyg didelės apkrovos. Naudokite darbo pobūdžiui pritaikytą elektrinį įrenginį.** Naudodami atitinkamą tinkamos galios įrenginį savo darbą atliksite kur kas geriau ir saugiau.
- b) **Nenaudokite elektrinio įrenginio, jei pažeistas jo jungiklis.** Jei elektrinio įrenginio nebegalima įjungti arba išjungti, jis gali kelti rimtą pavojų, todėl jį būtina sutaisyti.
- c) **Jei norite keisti įrenginio nustatymus, pakeisti priedų detales ar baigti jį eksploatuoti, pirmiausia ištraukite iš maitinimo tinklo lizdą įkištą kištuką ir (ar) išimkite maitinimo bloką.** Taip apsaugosite elektrinį įrenginį nuo nenumatyto paleidimo.
- d) **Nenaudojamus elektrinius įrenginius laikykite vaikams nepasiekiamoje vietoje.**

Neleiskite įrenginio naudoti žmonėms, kurie nėra susipažinę su jo specifika ar neperskaitė šioje naudojimo instrukcijoje pateikiamų taisyklių. Nepatyrusių asmenų naudojami elektriniai įrenginiai gali sukelti rimtą pavojų.

- e) **Užtikrinkite tinkamą elektrinių įrenginių priežiūrą. Patikrinkite, ar besisukančios detalės veikia vienodai ir nestringa, ir ar jos nėra tiek pažeistos, kad trukdytų elektriniam įrenginiui tinkamai veikti. Prieš pradėdami naudoti įrenginį, pasirūpinkite, kad būtų pakeistos pažeistos jo detalės.** Daugumą nelaimingų atsitikimų iššaukia netinkamai prižiūrimi elektriniai įrenginiai.
- f) **Kerpantys elementai (geležts) turi būti aštrūs ir švarūs.** Tinkamai prižiūrimi aštrius kerpančius kraštus turintys kerpantys elementai rečiau įstringa, be to, juos lengviau naudoti.
- g) **Naudodami elektrinius įrenginius, priedus, įstatomus ir kitus prietaisus, vadovaukitės čia pateikiamomis taisyklėmis.** Atkreipkite dėmesį į darbo sąlygas ir numatytus darbus. Jei elektriniai įrenginiai naudojami ne pagal nurodytą paskirtį, gali susidaryti pavojingos situacijos.
- h) **Pasirūpinkite, kad rankenos ir kiti laikymui skirti paviršiai būtų sausi, švarūs ir neištepti alyva ar tepalu.** Jei rankena ar jos paviršius bus slidus, iškilus nenumatytai situacijai, negalėsite saugiai laikyti ir valdyti elektrinio įrenginio.

Belaidžio įrenginio naudojimas ir priežiūra

- a) **Kraudami maitinimo blokus naudokite tik gamintojo rekomenduojamus įkroviklius.** Jei naudosite kitokio tipo maitinimo blokams skirtą įkroviklį, galite sukelti gaisrą.
- b) **Naudokite tik šiems elektriniams įrenginiams pritaikytus maitinimo blokus.** Priešingu atveju, galite patirti traumų ir sukelti gaisrą.
- c) **Pasirūpinkite, kad šalia nenaudojamo maitinimo bloko nebūtų popieriaus sąvaržėlių, monetų, raktų, vinių, varžtų ar kitų nedidelių metalinių daiktų, kurie galėtų sukelti kontaktų trumpąjį jungimą.** Tarp maitinimo bloko kontaktų įvykęs trumpasis jungimas gali sukelti gaisrą arba nudeginti.

Su sauga susijusi informacija

- d) **Netinkamai naudojant maitinimo bloką, iš jo gali pradėti tekėti skystis. Nelieskite jo.** Įvykus netikėtam sąlyčiui su skysčiu, nuplaukite jį vandeniu. Jei skysčio pateko į akis, kreipkitės į gydytoją. Iš maitinimo bloko tekantis skystis gali sudirginti arba nudeginti odą.
- e) **Nenaudokite maitinimo bloko, jei jis yra pažeistas arba perdarytas.** Pažeisti arba perdaryti maitinimo blokai gali veikti netinkamai ir sukelti gaisrą, sprogamą arba traumų riziką.
- f) **Saugokite maitinimo bloką nuo ugnies ir pernelyg aukštos temperatūros.** Ugnies ar aukštesnės nei 130 °C temperatūros veikiamas maitinimo blokas gali sprogti.
- g) **Vadovaukitės visomis krovimo taisyklėmis ir nekraukite maitinimo bloko ar belaidžio įrenginio, jei temperatūra nesiekia arba viršija naudojimo instrukcijoje nurodytą temperatūrą.** Netinkamai ar netinkamoje temperatūroje kraudami maitinimo bloką galite jį pažeisti ir padidinti gaisro riziką.

Eksploatacinė priežiūra

- a) **Elektrinio įrenginio taisymo darbus leidžiama atlikti tik kvalifikuotiems specialistams. Privalu naudoti originalias atsargines detales.** Taip užtikrinsite, kad nebus pažeista elektrinio įrenginio saugos sistema.
- b) **Netvarkykite pažeistų maitinimo blokų.** Maitinimo blokų eksploatacinės priežiūros darbus leidžiama atlikti tik gamintojui arba įgaliotiems tokias paslaugas teikiantiems specialistams.

Įrenginio naudojimo metu esanti liekamoji rizika

Net ir tinkamai naudojant elektrinį įrenginį, visada išlieka atitinkama liekamoji rizika. Dėl šios priežasties eksploatuojant šį įrenginį, visada privaloma kartu naudoti ir papildomas asmens saugos priemonės (pavaizduotas ir aprašytas šioje naudojimo instrukcijoje) bei vadovautis saugos taisyklėmis.

Su genėjimo žirklių sauga susijusi informacija

- **Saugokite rankas ir kojas nuo kerpančių elementų. Genėjimo žirklems veikiant, nebandykite iš įrenginio išiminti nukirptų šakelių ar lapų ir nelaikykite ketinamų kirpti medžiagų. Jei norite sureguliuoti užstrigusias genėjimo žirkles, pirmiausiai jas išjunkite.** Vos viena neapdairi akimirka naudojant genėjimo žirkles gali turėti rimtų pasekmių.
- **Transportavimo metu ir tada, kai nenaudojate genėjimo žirklių ilgą laiką visada atkreipkite dėmesį į aštrias genėjimo žirklių geležtes.** Jei naudodami įrenginį būsite atsargūs, sumažinsite genėjimo žirklių sukeltų traumų riziką.

- **Naudodami elektrinį įrenginį, laikykite jį už izoliuotų rankenų, nes kerpančios elementai gali užkabinti paslėptus maitinimo laidus.** Įvykus sąlyčiui tarp kerpančių elementų ir įtampa turinčio laido, elektros įtampa gali pereiti į metalines įrenginio detales ir sukelti elektros smūgį.

- **Prieš pradėdami naudoti įrenginį, taip pat po elektros smūgio ir kontakto su kietu objektu patikrinkite, ar įrenginys nebuvo pažeistas.** Įrenginį vėl galima naudoti tik tada, kai specializuotų dirbtuvių darbuotojai jį tinkamai sutvarko.

Jūsų ir pašalinių asmenų apsauga

- **Nenaudokite genėjimo žirklių, jei netoliese yra pašalinių asmenų (ypač vaikų) ar gyvūnų.** Neleiskite su genėjimo žirklemis žaisti vaikams.
 - **Jei netoliese yra pašalinių asmenų (ypač vaikų) ar gyvūnų, nustokite naudoti įrenginį.**
 - **Draudžiama įrenginį naudoti vaikams, ribotus fizinius, juslinius ar protinius gebėjimus turintiems asmenims bei nepakankamai patirties ir žinių turintiems žmonėms. Prieš pradėdami naudoti šį įrenginį žmonės turi susipažinti su šioje naudojimo instrukcijoje pateikiama informacija.** Mažiausias įrenginio naudotojų amžius gali būti nustatomas vadovaujantis vietos arba nacionalinėmis taisyklėmis.
 - **Įrenginio variklį įjunkite tik tada, kai jo kerpančios elementai yra saugiu atstumu nuo jūsų pėdų ir plaštakų.**
 - **Jei ketinate palikti įrenginį be priežiūros arba norite pašalinti jį užkimšusias medžiagas, pirmiausiai visada atjunkite jį nuo maitinimo šaltinio.**
 - **Eksploatuodami genėjimo žirkles, taip pat jas tvarkydami, visada avėkite neslidžius batus, mūvėkite ilgas kelnes ir naudokite kitas atitinkamas asmens apsaugos priemones (apsauginius akinius, ausų apsaugas, apsaugines pirštines, galvos apsaugas, ir pan.).** Asmens apsaugos priemonės sumažina sužeidimų riziką. Nevilkėkite laisvų drabužių ir nusiimkite papuošalus, kuriuos galėtų užkabinti kerpančios elementai.
 - **Prieš pradėdami šalinti įstrigusius žolės likučius, pirmiausiai išjunkite įrenginį ir išimkite stacionarų maitinimo bloką turinčią valdymo rankeną.**
- Prieš pradėdami naudoti**
- **Prieš pradėdami naudoti genėjimo žirkles, patikrinkite, ar žinote, kaip jos veikia ir ką atlieka jų funkcijos bei valdikliai.**
 - **Nenaudokite įrenginio, jei yra pažeistos jo apsaugos ar gaubtai, arba įrenginys jų nebeturi.** Tokias genėjimo žirkles reikia pristatyti kvalifikuotam specialistui ar dirbtuvių darbuotojams, kad jie ją pataisytų arba pakeistų nauja.

Su sauga susijusi informacija

<p>➤ rieš pradėdami įrenginio reguliavimo ar valymo darbus, pirmiausiai jį išjunkite ir išimkite jo maitinimo bloką arba stacionarų maitinimo bloką turinčią valdymo rankeną.</p>	<p>atsitikimo metu galėtų suteikti pirmąją pagalbą.</p> <p>P ➤ Prieš padėdami įrenginį ant žemės, patikrinkite, ar išjungtas jo variklis.</p> <p>➤ Nenaudokite įrenginio per lietu ir sniegą bei esant drėgnoms sąlygoms.</p>
<p>➤ atikrinkite, ar įrenginys surinktas taip, kaip nurodyta jo naudojimo instrukcijoje.</p>	<p>P</p>
<p>➤ erskaitykite ir susipažinkite su įkroviklio ir stacionarų maitinimo bloką turinčios valdymo rankenos naudojimo instrukcijose pateikiama informacija.</p>	<p>P</p>
<p>Naudojimo metu</p>	
<p>➤ Pertraukų metu nepalikite genėjimo žirklių be priežiūros. Laikykite jas saugioje vietoje.</p>	
<p>➤ Dirbdami saugokitės ne iš karto pastebimų objektų.</p>	
<p>➤ Visada tvirtai laikykite įrenginį abiem rankom.</p>	
<p>➤ Dirbdami laikykitės nuo kerpančių elementų saugiu atstumu.</p>	
<p>➤ Jei jūsų plaukai ilgi, užsidėkite tinklėlį plaukams.</p>	
<p>➤ Jei einate atbulomis, dirbkite ypač atsargiai, nes galite parkristi!</p>	
<p>➤ Prieš perkeldami įrenginį iš vienos darbo vietos į kitą, nepamirškite pirmiausiai jo išjungti.</p>	
<p>➤ Draudžiama ignoruoti arba gadinti ant įrenginio esančius apsauginius prietaisus (pavyzdžiui, priklijuojant jungiklį prie rankenos).</p>	
<p>➤ Visada atidžiai stebėkite aplinką ir įvertinkite galimus pavojus, kurių dėl įrenginio keliamo triukšmo galite neišgirsti.</p>	
<p>➤ Pasirūpinkite, kad nuo zonos, kurioje genėjama augmenija, pašaliniai asmenys ir gyvūnai būtų ne mažesniu nei 15 metrų atstumu, nes skriejantys objektai gali juos sužeisti.</p>	
<p>➤ Nedirbkite esant prastam apšvietimui ar blogoms oro sąlygoms.</p>	
<p>➤ Įrenginį naudokite tik tiems darbams, kuriems jis yra skirtas.</p>	
<p>➤ Pasirūpinkite, kad bet kurioje darbinėje padėtyje galėtumėte stovėti saugiai.</p>	
<p>➤ Nenaudokite kopėčių, nes ant jų stovėdami galite prarasti pusiausvyrą arba įrenginio kontrolę.</p>	
<p>➤ Netieskite rankų pernelyg daug į priekį.</p>	
<p>➤ Nedirbkite įsilipę į medį.</p>	
<p>➤ Nekirpkite šakų ar kitų dalių, kurias veikia įtempimo jėga.</p>	
<p>➤ Nedirbkite vieni. Pasirūpinkite, kad galėtumėte matyti, girdėti ar, esant poreikiui, kaip nors susisiekti su kitu asmeniu, kuris nelaimingo</p>	

Baigę genėjimo darbus

- Išjunkite įrenginį, išimkite jį į įstatytą valdymo rankeną ir patikrinkite, ar įrenginys nepažeistas. Dėmesio, pavojus! Kerpatys elementai ir toliau veiks!
- Jei norite įrenginį nuvalyti arba atlikti jo eksploatacinės priežiūros darbus, pirmiausiai jį išjunkite ir išimkite valdymo rankeną. Dėmesio, pavojus! Kerpatys elementai ir toliau veiks!
- Visada palaukite, kol nustos veikti kerpatys elementai. Nelieskite jokių veikiančių pavojingų detalių, jei iš įrenginio nėra išimta jo valdymo rankena.
- Valydami įrenginį, nenaudokite vandens.
- Genėjimo žirkles laikykite saugioje vietoje.
- Nenaudojamas genėjimo žirkles laikykite vaikams nepasiekiamoje vietoje.
- Prieš palikdami įrenginį be priežiūros arba planuodami jo nenaudoti ilgą laiką, palaukite, kol jis tinkamai atvės.

Bendrosios saugos taisyklės

- **Atsarginės detalės turi atitikti gamintojo keliamus reikalavimus**, todėl naudokite tik originalias arba gamintojo patvirtintas atsargines detales. Keisdami detales, visada perskaitykite kartu pristatytas jų tvirtinimo instrukcijas. Prieš pradėdami naudoti įrenginį, išimkite iš jo valdymo rankeną.
- **Remonto darbus leidžiama atlikti tik kvalifikuotam specialistui arba eksploatacinės priežiūros centro darbuotojams.** Specializuotų dirbtuvių adresus rasite mūsų interneto svetainėje.
- **Šios genėjimo žirkles skirtos privačių namų ūkių medžių ir krūmų priežiūrai.** Dėl naudotojui ar kitiems asmenims gresiančių sužeidimų rizikos, įrenginį leidžiama naudoti tik pagal nurodytą paskirtį.
- **Naudokite tik šiems elektriniams įrenginiams pritaikytus maitinimo blokus.** Priešingu atveju, galite patirti traumų ir sukelti gaisrą.
- **Reguliariai apžiūrėkite visas sriegių ir varžtų jungtis. Patikrinkite, ar jie neatsilaisvino.**
- **Pasirūpinkite, kad eksploatacinės priežiūros darbai būtų atliekami pagal grafiką.** Taip užtikrinsite, kad nebus pažeista elektrinio įrenginio saugos sistema.
- **Prieš išimdami valdymo rankeną, išjunkite įrenginį ir palaukite, kol nustos veikti jo kerpatys elementai.**
- **Pakeiskite visus ant įrenginio pritvirtintus nusidėvėjusius ar pažeistus**

Paskirtis

Šis įrenginys:

- atlieka genėjimo žirklių funkciją, todėl gali būti naudojamas tik aukštų medžių ar krūmų šakų, kurių storis neviršija 32 mm, genėjimui. Jei šakos labai kietos, maksimalus skersmuo atitinkamai yra mažesnis;
- turi būti naudojamas vadovaujantis šioje naudojimo instrukcijoje pateikiamais aprašymais ir saugos taisyklėmis.

Šios genėjimo žirkklės nėra pritaikytos komerciniam naudojimui, todėl gali būti eksploatuojamos tik privačiuose namų soduose ir nuomojamuose žemės sklypečiuose. Genėjimo žirklių naudojimas kitais tikslais laikomas įrenginio naudojimu ne pagal paskirtį. Naudotojas yra atsakingas už dėl ne pagal paskirtį naudoto įrenginio padarytą žalą.

Identifikavimo plokštelė

Padėtis

Identifikavimo plokštelė yra pritvirtinta ant įrenginio korpuso.

Pastaba
Etiketė atitinka pažymėjimą, todėl draudžiama ją keisti ar visai nuimti.

Sandara

- 1 Gamintojas
- 2 Įrenginio grupė
- 3 Modelio pavadinimas
- 4 Nominalioji įtampa, srovės tipas
- 5 Svoris
- 6 Pastabos apie šalinimą
- 7 Pagaminimo metai
- 8 Užtikrinamas garso lygis
- 9 CE ženklas
- 10 Modelio numeris
- 11 Serijos numeris

Valdikliai

Valdymo elementai

- 1 Fiksavimo jungiklis
 - 2 Ant rankenos įrengtas įjungimo ir išjungimo mygtukas
 - 3 Rankena
 - 4 Laikymui ranka skirta vieta arba vieta, kur galima pritvirtinti atskirai įsigyjamą vidurinę rankenos dalį
 - 5 Valdymo rankena *(su stacionariu maitinimo bloku)
 - 6 Darbinio kampo reguliavimo ratukas
 - 7 Genėjimo žirklių geležtės (kerpantys elementai)
- *Būtinasis valdymo elementas (išsigyjama atskirai).

Papildomi dokumentai

Patikrinkite, ar turite pristatytas įkroviklio ir valdymo rankenos naudojimo instrukcijas. Prieš pradėdami naudoti įrenginį atidžiai jas perskaitykite ir pasitikrinkite, ar viską tinkamai supratote.

Maitinimo bloko krovimas

ĮSPĖJIMAS!

Norėdami įkrauti maitinimo bloką, naudokite tik gamintojo patvirtintą įkroviklį. Patvirtintų įkroviklių pavadinimai pateikiami kartu su įrenginiu pristatytoje CE atitikties deklaracijoje.

Dėmesio!

Pristatytas maitinimo blokas įkrautas tik dalinai. Prieš pradėdami naudoti įrenginį, tinkamai įkraukite maitinimo bloką. Taip užtikrinsite, kad jis veiks veiksmingai.

ATSARGIAI!

Maitinimo blokas įmontuotas valdymo rankenos viduje.

Į Kraudami maitinimo bloką, vadovaukitės papildomame dokumente pateiktomis instrukcijomis.

Eksploatavimas

Eksploatavimo laikas

Vadovaukitės vietos įstatuose nurodytais laikais. Pasidomėkite, ar vietos institucijos nėra apriboję eksploatavimo laiką.

Darbinio kampo reguliavimas

ĮSPĖJIMAS!

- Kerpantys įrenginio elementai gali sužeisti.
- Įrenginį leidžiama reguliuoti tik tada, kai yra išjungtas jo variklis ir nebeveikia jo kerpantys elementai.
 - Prieš pradėdami įrenginio apžiūros ar kitus darbus, išimkite stacionarų maitinimo bloką turinčią valdymo rankeną.

Įrenginio darbinių kampų intervalas yra begalinis, o maksimalus spindulys siekia 225° (priklauso nuo modelio ir konstrukcijos). Keisdami darbinį kampą, galėsite nesunkiai pasiekti problemines ir sunkiai prieinamas vietas.

- Sukdami kryptimi prieš laikrodžio rodyklę ❶, atlaisvinkite reguliavimo ratuką [A].
- Pasirinkite darbinį kampa ❷
- Sukdami ranka, vėl priveržkite reguliavimo ratuką ❸.

Genėjimo žirklių prijungimas prie valdymo rankenos B

- ↑ Paspauskite ant valdymo rankenos įrengtą fiksavimo mygtuką [A] ir įstatykite valdymo rankeną į genėjimo žirklių patroną. Fiksavimo mygtukas turi prisijungti prie patrono [B] ❶❷.

Dėmesio!

- Patikrinkite, ar tinkamai prijungtas mygtukas.

Pastaba

Vidurinė rankenos dalis gali būti naudojama kaip papildomas valdymo rankenos priedas. Daugiau informacijos ir surinkimo instrukcijas rasite valdymo rankenos naudojimo instrukcijoje.

Įrenginio įjungimas C

ISPĖJIMAS!

Traumų arba materialaus turto pažeidimo rizika.

- Naudodami įrenginį, visada laikykite jį abiem rankom. Viena ranka turi būti ant rankenos, o kita – ant dengtos valdymo rankenos vietos arba atskirai įsigyjamos vidurinės rankenos dalies.
- Visada tvirtai stovėkite ant žemės.

Pastaba

Įrenginys turi specialų apsauginį jungiklį, kurį paspaudus, galima įjungti arba išjungti pirmą kartą naudojamą įrenginį arba įjungti ir išjungti jį kai buvo nuimta ir vėl uždėta valdymo rankena. Valdymo rankenos nuėmimo ir uždėjimo veiksmai atliekami taip pat, kaip ir įjungiant pirmą kartą naudojamą įrenginį.

Pirmą kartą naudojamo įrenginio įjungimas (taikoma ir tais atvejais, jei buvo nuimta ir vėl uždėta valdymo rankena)

- Paspauskite ant rankenos įrengtą fiksavimo mygtuką [A].
- Laikykite jį įspaustą ❶.
- Lėtai du kartus ❷ paspauskite ant rankenos įrengtą įjungimo ir išjungimo mygtuką [B].
- ✓ Antrą kartą lėtai paspaudus įjungimo ir išjungimo mygtuką, prasidės kirpimo procesas. Vieno darbinio veiksmo metu kerpantys elementai susiglaus ir vėl išsiskirs.
- Patraukite pirštą nuo fiksavimo mygtuko.

Įrenginio įjungimas, kai jis naudojamas ne pirmą kartą

- Paspauskite ant rankenos ❶ įrengtą fiksavimo mygtuką [A].
- Tuo pačiu metu paspauskite ant rankenos ❷ įrengtą įjungimo ir išjungimo mygtuką [B].
- Patraukite pirštą nuo fiksavimo mygtuko.
- ✓ Įrenginys pradės veikti. Vieno darbinio veiksmo metu kerpantys elementai susiglaus ir vėl išsiskirs.

Pastaba

— Jei pirštą nuo įjungimo ir išjungimo mygtuko atleisite kirpimo metu, kirpimo procesas nenutrūks, o kerpantys elementai išsiskirs automatiškai.

— Saugumo sumetimais, kas kartą iš naujo pradėdami kirpimo procesą atlikite visus nurodytus įrenginio įjungimo veiksmus.

Įrenginio išjungimas C

- Patraukite pirštą nuo ant rankenos įrengto įjungimo ir išjungimo mygtuko.
- ✓ Genėjimo žirklių geležtės išsiskirs, taip grįždamos į pradinę padėtį. Dabar įrenginys yra išjungtas.

Pastaba

Patraukus pirštą nuo įjungimo ir išjungimo mygtuko, kerpantys elementai kurį laiką dar veiks.

Pastaba

Patraukus pirštą nuo įjungimo ir išjungimo mygtuko, fiksavimo mygtukas automatiškai grįžta į pradinę padėtį.

Genėjimo žirklių naudojimas

ISPĖJIMAS!

Traumų arba materialaus turto pažeidimo rizika.

- Laikykite genėjimo žirkles darbinėje padėtyje (žr. D paveikslėlį).
- Patikrinkite, ar tvirtai stovite ant žemės (ypač tuo atveju, jei ketinate kirpti virš galvos esančias šakas).
- Laikykite genėjimo žirkles kuo toliau nuo savęs.
- Tvirtai laikykite įrenginį abiem rankom. Viena ranka turi būti ant rankenos, o kita – ant dengtos valdymo rankenos vietos arba atskirai įsigyjamos vidurinės rankenos dalies.
- Nestovėkite po šaka, kurią ketinate nukirpti.
- Nestovėkite ant kopėčių ar nestabilios platformos.
- Venkite pavojingų situacijų, kurių metu jus gali užgauti krentančios arba nuo žemės atšokusios medžių šakos.

ATSARGIAI!

- Nekirpkite šakų, kurias veikia įtempimo jėga.

Dėmesio!

Nekirpkite šakų, kurių skersmuo viršija 32 mm. Taip pat nekirpkite šakų ar kitų dalių, jei jos yra labai kietos, nes galite pažeisti genėjimo žirklių geležtes arba patį įrenginį.

Darbo metodai**Šakų genėjimas****Pastaba**

Genėkite šakas pradėdami nuo arčiausiai kamieno esančios dalies. Pradėkite kirpti nuo apačios ir judėkite į viršų.

- ➔ Negenėkite šakų, kurių skersmuo yra didesnis nei 32 mm.
- ➔ Naudodami genėjimo žirkles, nekirpkite šakos šone.

Pastaba

—Genėdami šakas nepamirškite, kad žirklemis galima kirpti ne didesnio nei 32 mm skersmens šakas. Jei norite apdoroti kietą medieną, maksimali kerpamoji galia yra atitinkamai mažesnė.

—Jei šakos bus labai kietos arba pernelyg storos, įrenginys automatiškai pertrauks genėjimo procesą, o kerpantys elementai grįš į pradinę padėtį. Mechanizmas apsaugo įrenginį nuo pažeidimų ir pernelyg didelės apkrovos.

—Genėjimo žirkles sukti į viršų nuo kerpamos vietos leidžiama tik tuo atveju, jei jos įstringa šakoje.

—Nebandykite ištraukti įstringusių genėjimo žirklių atlikdami veiksmus šakos šone, nes, priešingu atveju, taip galite pažeisti įrenginį.

Su kirpimu susiję patarimai

- Atsižvelkite į paukščių perėjimo metą!
- Pasidomėkite vietiniais ir nacionaliniais medžių ir krūmų genėjimo nuostatais.
- Visas nereikalingas šakas šalinkite vienu metu.
- Dideles ir ilgas medžio šakas šalinkite susmulkindami jas į mažesnes dalis.
- Norėdami paretinti medžių viršūnes, nukirpkite susikryžiusius ir į vidinę medžio dalį nukrypusius ūglius.
- Jei šakos storos ir kietos, naudokite šakų pjūklą.
- Patikrinkite, ar neatšipo ir nenusidėvėjo kerpantys įrenginio elementai.
- Kerpant šakas, geriausia pasirinkti maždaug 45° laipsnių kampą.

Stacionarų maitinimo bloką turinčios valdymo rankenos išėmimas E

- ➔ Išjunkite įrenginį.
- ➔ Paspauskite ant valdymo rankenos 1 įrengtą fiksavimo mygtuką [A].
- ➔ Atskirkite valdymo rankeną nuo genėjimo žirklių [B] 2 nustatymo prietaiso.

Eksplloatacinė priežiūra**ĮSPĖJIMAS!**

Traumų arba materialaus turto pažeidimo rizika.

- Prieš pradėdami įrenginio eksploatacinės priežiūros ar valymo darbus, palaukite, kol nustos veikti jo variklis ir kerpantys elementai.
 - Prieš pradėdami įrenginio apžiūros ar kitus darbus, pirmiausiai išimkite stacionarų maitinimo bloką turinčią valdymo rankeną.
 - Valydami įrenginį, nenaudokite vandens.
 - Remonto, eksploatacinės priežiūros ir apsauginių elementų keitimo darbus leidžiama atlikti tik kvalifikuotam specialistui arba dirbtuvių darbuotojams.
 - Atlikdami genėjimo žirklių kerpančių elementų tvarkymo darbus, mūvėkite apsaugines pirštines.
- ➔ Pasirūpinkite, kad specializuotų dirbtuvių darbuotojai reguliariai patikrintų, pagalastų ar pakeistų kerpančius genėjimo žirklių elementus (geležtes).
- ➔ Kartą per metus įrenginį turi patikrinti ir apžiūrėti eksploatacinės priežiūros paslaugas teikiančių centrų darbuotojai.

Valymas

- ➔ Prieš išimdami valdymo rankeną išjunkite įrenginį ir palaukite, kol nustos veikti jo kerpantys elementai.
- ➔ Kas kartą panaudoję įrenginį nuvalykite jį sausa šluoste. Jei įrenginys labai nešvarus, nuvalykite jį šepetėliu. Ypatingą dėmesį skirkite vėdinimo angoms.
- ➔ Kaskart panaudoję genėjimo žirkles, atsargiai nuvalykite jų kerpančius elementus (geležtes).
- ➔ Panaudoję genėjimo žirkles papurkškite kerpančius elementus (geležtes) specialia alyva. Taip užtikrinsite ilgą genėjimo žirklių eksploatacavimo laikotarpį. Esant galimybei, naudokite aplinkai nekenkiančią alyvą.

Genėjimo žirklių geležčių galandimas ir keitimas

- ➔ Kas kartą prieš pradėdami naudoti žirkles, patikrinkite, ar nepažeisti ir nenusidėvėję jų kerpantys elementai.
- ➔ Nusidėvėjusius ir pažeistus kerpančius elementus leidžiama keisti tik specializuotų dirbtuvių darbuotojams.
- ➔ Atšipusias genėjimo žirklių geležtes leidžiama galasti

tik specializuotų dirbtuvių darbuotojams.

Galinio genėjimo žirklių geležčių stabdiklio reguliavimas **F**

Norėdami, kad kerpantys elementai tinkamai susiglaustų, galite reguliuoti galinį genėjimo žirklių geležčių stabdiklį. Taip užtikrinsite aukščiausią genėjimo kokybę.

Kartą per metus stabdiklio padėtį turėtų patikrinti specializuotų dirbtuvių darbuotojai.

Jei kerpantys elementai susiglaudžia netinkamai, sukdami reguliavimo sriegį **[A]** sureguliuokite galinio stabdiklio padėtį.

Tam, kad nepažeistumėte genėjimo žirklių, šiuos reguliavimo darbus patikėkite specializuotų dirbtuvių darbuotojams.

Transportavimo ir laikymo sąlygos

ĮSPĖJIMAS!

Kerpantys įrenginio elementai gali sužeisti.

- Prieš pradėdami transportuoti, taip pat jei ketinate nenaudoti įrenginio ilgą laiką, pirmiausiai jį išjunkite ir palaukite, kol nustos veikti jo kerpantys elementai.
- Prieš transportuodami, taip pat ketindami nenaudoti įrenginio ilgą laiką, išimkite valdymo rankeną.

Transportavimas

➔ Jei įrenginį transportuojate motorinės transporto priemonės viduje ar ant jos, tinkamai jį pritvirtinkite, kad jis netikėtai nepradėtų judėti.

Laikymo sąlygos

➔ Jei ketinate nenaudoti įrenginio ilgą laiką, nuvalykite ir atlikite jo eksploatacinės priežiūros darbus.

➔ Genėjimo žirkles laikykite sausoje, vaikams nepasiekiamoje, vietoje.

➔ Valdymo rankeną ir genėjimo žirkles laikykite atskirai.

➔ Valdymo rankeną laikykite vėsioje ir sausoje vietoje. Rekomenduojama, kad patalpos temperatūra siektų 0 °C ir neviršytų 23 °C.

➔ Genėjimo žirkles, o ypač jų plastikines detales laikykite kuo toliau nuo stabdžių skysčių, benzino, mineralinės alyvos turinčių gaminių, skvarbios alyvos, ir kt., nes šie produktai sudėtyje turi tokių cheminių medžiagų, kurios gali pakenkti, pažeisti arba sugadinti plastikines genėjimo žirklių detales.

➔ Trašos ir kitos sodui skirtos cheminės priemonės sudėtyje turi medžiagų, kurios gali sukelti stiprią genėjimo žirklių metalinių detalių koroziją. Dėl šios priežasties genėjimo žirkles laikykite kuo toliau nuo tokių medžiagų.

Nesklandumų šalinimas

⚠ ĮSPĖJIMAS!



Traumų arba materialaus turto pažeidimo rizika.

- Jei kyla kokių nors neaiškumų, kreipkitės į specializuotų dirbtuvių darbuotojus.
- Prieš pradėdami įrenginio apžiūros ar kitus darbus, pirmiausiai išjunkite jo variklį ir išimkite valdymo rankeną.

Problema	Galima priežastis	Problemos sprendimo būdas
Įrenginys nuolat išsijungia.	Pernelyg įkaitęs maitinimo blokas.	Palaukite, kol atvės maitinimo blokas.
	Išsikrovė maitinimo blokas.	Įkraukite maitinimo bloką.
Įrenginys neįsijungia.	Pernelyg aukšta įrenginio (elektronikos) temperatūra.	Palaukite, kol įrenginys tinkamai atvės.
	Suveikė apsauga nuo viršsrovio.	Jei tai kartojasi, pristatykite savo įrenginį į specializuotas dirbtuves.
Įrenginys neįsijungia.	Išsikrovė maitinimo blokas.	Įkraukite maitinimo bloką.
	Suveikė apsauga nuo viršsrovio.	Jei tai kartojasi, pristatykite savo įrenginį į specializuotas dirbtuves.
	Per didelė arba per maža maitinimo bloko	Palaukite, kol maitinimo blokas tinkamai atvės arba iššils.
	Sugedo maitinimo blokas.	Apsilankykite eksploatacinės priežiūros centre.
Prasta kirpimo kokybė	Atšipo genėjimo žirklių geležtės	Apsilankykite eksploatacinės priežiūros centre.
	Nusidėvėjo genėjimo žirklių geležtės	Apsilankykite eksploatacinės priežiūros centre.

Garantija

Mūsų vietinės įmonės ar importuotojo nustatytos garantinės sąlygos galioja visose šalyse. Jei įrenginys tenkina garantines sąlygas ir gedimai atsirado dėl medžiagų ar gamintojo kaltės, tokius gedimus pašalinsime nemokamai. Norėdami pasinaudoti garantija, kreipkitės į pardavėją arba artimiausią filialą.

CE atitikties deklaracija



Daugiau informacijos apie įrenginį pateikiama atskirai pridedamoje CE atitikties deklaracijoje, kuri yra neatsiejama šios naudojimo instrukcijos dalis.

Aplinkai nekenksmingas šalinimas

Elektrinius įrenginius, priedus ir pakuotes pristatykite į aplinkosaugos reikalavimus tenkinančią perdirbimo įmonę.



Maitinimo blocai ir akumulatoriai

Nemeskite maitinimo bloką kartu su buitėmis atliekomis, nedeginkite jų ir nemeskite į vandenį. Maitinimo blokus reikia išimti, pakartotinai panaudoti arba pašalinti aplinkai nekenkiančiu būdu.

Elektriniai įrenginiai (be maitinimo bloko ir akumuliatorių)

Draudžiama senus elektrinius įrenginius šalinti kartu su buitėmis atliekomis. Pristatykite juos į šalinimo įmonę.



WOLF-Garten ist eine Marke der MTD Products Aktiengesellschaft
WOLF-Garten is a trademark of MTD Products Aktiengesellschaft

Industriestraße 23 • 66129 Saarbrücken • Vokietija
Tel. Nr.: + +49 6805 79-202 • Faks.: +49 6805 79-442
www.WOLF-Garten.com • info@WOLF-Garten.com

769-26268



f | www.WOLF-Garten.com